

2014

Prosessplan for arbeidet med kommunereformen i Ytre Namdal & Bindal

Prosessplan kommunereformen for Ytre Namdal og Bindal – bakgrunn for reformen, forventninger og veien videre fram til endelig politisk behandling.

Ytre Namdal & Bindal

07.10.2014

Vedtatt i Vikna kommunestyre 30.10.2014



Innholdsfortegnelse

Innledning og bakgrunn	2
Samarbeid i Ytre Namdal- kort historikk og status	2
Regjeringas tidsplan for kommunereformprosessen	3
Virkemidler i reformperioden.....	3
Økonomiske virkemidler	3
Inndelingstilskuddet	4
Prosessvirkemidler	5
Målet med felles prosessplan for Ytre Namdal	5
Målsetting.....	5
Resultatmål.....	6
Kriterier som skal vurderes i de lokale/regionale prosessene	6
Interessenter	8
Høring av innbyggerne.....	9
Organisering	11
Ressursbehov og finansiering.....	12
Suksessfaktorer.....	13
Relevant litteratur.....	13
Tidsplan – tidslinjer.....	14

Innledning og bakgrunn

Regjeringen la den 14. mai 2014 frem kommuneproposisjonen 2015¹, denne inneholdt en meldingsdel om kommunereformen. Kommunal og -forvaltningskomiteen la frem sin innstilling den 12. juni, og denne ble behandlet av Stortinget den 18. juni.² Et solid flertall ga sin støtte til kommunereformen.³ Målet med kommunereformen er å legge til rett for at flere kommuner skal kunne slå seg sammen til større og mer robuste kommuner. Dette skal gjøre kommunene rustet til å utvikle bærekraftige og gode lokalsamfunn, samtidig som de skal være klare til å takle morgendagens utfordringer i kommune-Norge. Det er slått fast at generalistkommuneprinsippet skal ligge fast, og det er varslet at kommunene vil få overført nye oppgaver fra staten. Hvilke nye oppgavene som kommer, vil bli lagt frem i en egen Stortingsmelding i juni 2015.

Regjeringen har satt fire mål for reformen:

- *Gode og likeverdige tjenester til innbyggerne*
- *Helhetlig og samordnet samfunnsutvikling*
- *Bærekraftige og økonomiske robuste kommuner*
- *Styrket lokaldemokrati*

Sentralt i arbeidet med kommuneproposisjonen har rapporten «*Kriterier for en god kommunestruktur*»⁴ fra et eget ekspertutvalg stått. Dette utvalget ble satt ned i januar 2014 og hadde som mandat å foreslå kriterier som har betydning for oppgaveløsningen i kommunene. Ekspertutvalget skal levere to rapporter, hvor «*Kriterier for en god kommunestruktur*» var en delrapport, sluttrapport skal være klar 1. desember 2014 og her skal utvalget vurdere kriterier kommunene bør oppfylle for å ivareta eventuelle nye oppgaver. Utvalgets kriterier blir referert i denne planen på side 6.

Samarbeid i Ytre Namdal- kort historikk og status

Ytre Namdal regionråd - Kystgruppen består av kommunene Nærøy, Vikna og Leka. I tillegg er Nord - Trøndelag fylkeskommune medlem i sammenslutningen.

Kystgruppen består av ordfører, varaordfører og en politiker fra opposisjonen i fra de enkelte kommunene. I tillegg møter rådmennene og fylkeskommunen med en fylkesråd og/eller noen fra administrasjonen.

Regionrådet tar opp saker som har betydning for alle kommunene samtidig som rådet jobber samlet for å oppnå felles løsninger for kommunenes innbyggere. Regionen har felles arbeidsmarked, og jobber for å finne sammenfallende strategier innenfor tjenesteproduksjon, infrastruktur og næringsutvikling.

Kystgruppen forvalter også det regionale fondet som er etablert for å gi næringslivet litt drahjelp.

¹ http://www.regjeringen.no/pages/38649362/Meldingsdel_kommunereform_og_vedlegg.pdf

² <https://www.stortinget.no/no/Saker-og-publikasjoner/Publikasjoner/Innstillinger/Stortinget/2013-2014/inns-201314-300/4/>

³ <https://www.stortinget.no/no/Saker-og-publikasjoner/Saker/Sak/?p=59873>

⁴ <http://www.regjeringen.no/nn/dep/kmd/kampanjer/kommunereform/ekspertutvalg/delrapport-1.html?id=751493>

Bindal kommune ligger i Nordland fylke men hører på mange måter geografisk til Ytre Namdal. Bindalingene er dermed en naturlig del av bo- og arbeidsmarkedet i Ytre Namdal.

Regjeringas tidsplan for kommunereformprosessen

Det nye kommune-Norge skal formes gjennom lokale- og regionale prosesser der kommunene selv skal diskutere og vurdere hvilke kommuner de vil kunne slå seg sammen med.

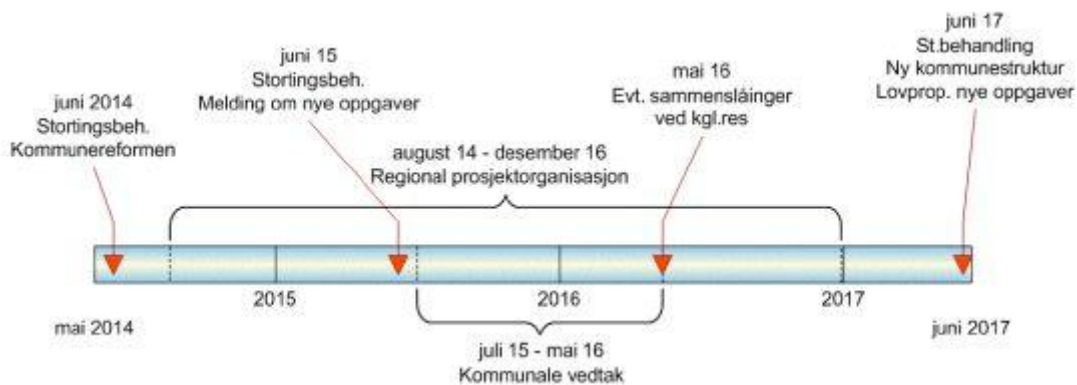
Regjeringen legger opp til to ulike løp i reformperioden:

1. Kongelig resolusjon (vedtak i løpet av høsten 2015)

Dette løpet gjelder kommuner som gjør kommunestyrevedtak i løpet av høsten 2015. Da vil Kongen i statsråd ha myndighet til å vedta sammenslåing våren 2016, så fremt kommunene er enige og har likelydende vedtak på sammenslåing. Departementet vil vurdere om de foreslåtte sammenslåingene er i tråd med målene i reformen. Disse sammenslåingene vil kunne tre i kraft fra 1. januar 2018.

2. Proposisjon om helhetlig kommunestruktur til Stortinget våren 2017 (vedtak før sommeren 2016)

I reformen legges det opp til at kommunene fatter vedtak innen sommeren 2016. Regjeringen planlegger videre å legge frem en samlet proposisjon til Stortinget om ny kommunestruktur våren 2017. Det vil her bli lagt til grunn at enkeltkommuner ikke skal kunne stanse endringer som er hensiktsmessig og ønsket ut fra regionale og nasjonale hensyn. Det kan derfor skje at det i proposisjonen blir foreslått sammenslåinger som ikke er i tråd med de lokale vedtakene. Sammenslåinger som blir lagt frem i kommuneproposisjonen skal iverksettes senest fra 1. januar 2020. Kommunestyrevalg høsten 2019 blir dermed valg til de nye kommunestyrene.



Departements tidsplan.

Virkemidler i reformperioden

Økonomiske virkemidler

Regjeringen vil benytte positive økonomiske virkemidler for å legge til rette for overgangen til nye kommune.

Virkemidlene er delt i tre:

1. Dekning av engangskostnader etter standardisert modell

Modellen er basert på utbetalingene i de siste sammenslåingsprosessene hvor 20 mill. kroner er satt som et grunnbeløp per sammenslåing, og differensieres etter antall kommuner og antall innbyggere i sammenslåingen.

Antall kommuner og innbyggere i sammenslåingen	0-19 999 innbyggere	20- 49 999 innbyggere	50- 99 999 innbyggere	Over 100 000 innbyggere
2 kommuner	20 000 000	25 000 000	30 000 000	35 000 000
3 kommuner	30 000 000	35 000 000	40 000 000	45 000 000
4 kommuner	40 000 000	45 000 000	50 000 000	55 000 000
5 eller flere kommuner	50 000 000	55 000 000	60 000 000	65 000 000

Modell for dekning av engangskostnader i reformperioden (kroner).

2. Reformstøtte

Kommuner som slår seg sammen vil få reformstøtte. Reformstøtten vil gå til alle sammenslåtte kommuner som etter sammenslåingen har mer enn 10 000 innbyggere, med et minstebeløp på 5 mill. kroner per sammenslåing. **Her er det nå blitt sagt at det også gis reformstøtte til kommuner som slår seg sammen, men ikke oppfyller kravet om 10 000 innbyggere. Beløpet her er ikke kjent enda.** Støtten er differensiert etter innbyggertall. Maksimalt beløp er 30 mill. kroner for de mest folkerike sammenslåingene. Utbetalingen blir gitt uten ytterligere søknad fra kommunene, og utbetales på tidspunktet for sammenslåingen.

Antall innbyggere i sammenslåingen	Reformstøtte
0-10 000 innbyggere	?
10-14 999 innbyggere	5 000 000
15 000- 29 999 innbyggere	20 000 000
30 000- 49 999 innbyggere	25 000 000
Over 50 000 innbyggere	30 000 000

Modell for reformstøtte i reformperioden (kroner).

Inndelingstilskuddet

Dagens ordning med inndelingstilskudd skal videreføres. Med dagens inndelingstilskudd får den nye sammenslåtte kommunen beholde tilskudd som om den fortsatt var to (eller flere) kommuner i 15 år etter sammenslåingen, før inndelingstilskuddet trappes ned over 5 år. Dette er en langsiktig ordning for kommunene, som med dette skal få tid på seg til å tilpasse seg nye rammebetingelser.

KS har lagd en beregningsmodell som kommune kan benytte i egne prosesser for å se hvilke utslag ulike alternative sammenslåinger vil gi. Modellen kan lastes ned her:
<http://www.ks.no/tema/Okonomi1/Kommuneokonomi1/Inntektssystemet/Okonomiske-utslag-ved-kommunesammenslaing/>

Prosessvirkemidler

Prosessveileder hos Fylkesmannen

Hvert fylkesmannsembete vil få tilskudd for å tilsette en egen prosessveileder som skal bistå kommunene i reformprosessen. Hos KS i Nord-Trøndelag vil det bli også bli lagt opp til en egen prosessveileder i 50%-stilling for å bidra ovenfor kommunene.

Faktaoppsett

Tidligere praksis med støtte til utredninger av sammenslåinger blir erstattet med at departementet vil utarbeide standardiserte faktaoppsett i en interaktiv løsning. Her er det mulig for kommunene å sammenstille og hente ut rapporter om både sin egen kommune og kommuner det kan være aktuelt å slå seg sammen med. Faktaoppsettet skal ta utgangspunkt i de kriterier som ekspertutvalget har utarbeidet som grunnlag for de lokale prosessene.

Spørreundersøkelser

Departementet vil også gi kommunene et tilbud om et opplegg for spørreundersøkelse i forbindelse med reformen til høring av sine innbyggere. Det vil være opp til hver enkelt kommune om de vil gjennomføre en ordinær folkeavstemming i forbindelse med kommunereformen eller om de vil bruke en spørreundersøkelse.

Målet med felles prosessplan for Ytre Namdal

Målet med en felles prosessplan for kommunene i Ytre Namdal er at kommunene skal holde samme tempo i prosessen slik at man skal kunne fatte vedtak om sammenslåing samtidig. I denne prosessplanen legges det ikke føringer for alternativer for sammenslåing. Hver enkelt kommune må kjøre en prosess på hvilke mulige sammenslutninger som er mest formålstjenlig for enn selv, sett bl.a. ut fra de mål og føringer reformen legger opp til. I neste fase må kommunene gjøre valg i forhold til hvem de skal slå seg sammen med.

Ulike felles regionale utredningsalternativ:

1. Ytre Namdal/Midtre Namdal/Indre Namdal i en felles Namdalskommune
2. Ytre Namdal/Sør-Helgeland i en stor kystkommune
3. Ytre Namdal/Bindal i en regionkommune
4. Ytre Namdal sammenslått, mens Bindal ser nordover
5. Vikna/Nærøy/Bindal, mens Leka forblir egen ”øykommune”
6. Vikna/Nærøy slås sammen og Leka/Bindal med flere kommuner på Sør-Helgeland søker sammen.
7. Kommunene forblir som i dag – utvidet samarbeid

Målsetting

Kommunene i Ytre Namdal og Bindal skal gjennomføre en samkjørt prosess i forhold til kommunereformen med god forankring blant alle interessegrupper.

Det kjøres to parallelle løp:

En lokal prosess med vurderingen av oppsatt kriterier med mål om å avklare hvilke kommuner skal sammenslås i Ytre Namdal/Bindal og evt. andre kommuner som grenser til disse.

En regional prosess med utredning av følgende alternativ:

1. Ytre Namdal/Midtre Namdal/Indre Namdal i en felles Namdalskommune
2. Ytre Namdal/Sør-Helgeland i en stor kystkommune
3. Ytre Namdal/Bindal i en regionkommune
4. Ytre Namdal sammenslått, mens Bindal ser nordover
5. Vikna/Nærøy/Bindal, mens Leka forblir egen "øykommune"
6. Vikna/Nærøy slås sammen og Leka/Bindal/evt. flere kommuner på Sør-Helgeland danner en enhet.
7. Kommunene forblir som i dag – utvidet samarbeid

Resultatmål

Omforent vedtak i kommunene våren 2016

Kriterier som skal vurderes i de lokale/regionale prosessene

Kriteriene under skal vurderes opp mot hvordan kommunene på en god måte skal kunne ivareta sine fire roller innenfor; Tjenesteyting, myndighetsutøvelse, samfunnsutvikling og som demokratisk arena. Kriteriene skal vurderes opp mot målene i reformen.

Ekspertutvalget for kommunereform har satt opp ti kriterier for kommunene – som alle kommuner må vurdere:

1. Tilstrekkelig kapasitet	6. Valgfrihet
2. Relevant kompetanse	7. Funksjonelle samfunnsutviklingsområder
3. Tilstrekkelig distanse	8. Høy politisk deltakelse
4. Effektiv tjenesteproduksjon	9. Lokal politisk styring
5. Økonomisk soliditet	10. Lokal identitet

Eksempel på spørsmål en kan gå nærmere inn på for å kartlegge status innenfor kommunens fire roller:

Tjenesteyter

- ✓ Hva er sterke og svake sider ved kommunen som tjenesteyter i dag?
- ✓ Hva er utfordringene i forhold til forventet demografisk utvikling?
- ✓ Hvilke utfordringer har kommunene når det gjelder kompetanse, spesialisering og rekruttering?
- ✓ Hva finnes av interkommunalt tjenestesamarbeid?
- ✓ Hva er status i kommunene når det gjelder økonomiske nøkkeltall?

Myndighetsutøvelse

- ✓ Skaper mangel på kapasitet og kompetanse utfordringer for myndighetsutøvelsen?
- ✓ Hvordan er tilgangen på juridisk kompetanse i dag?
- ✓ Hva er omfanget av klager, og hvordan fordeler disse seg på ulike forvaltningsområder?

- ✓ Hvordan er saksbehandlingstidene og kvaliteten på saksbehandlingen?
- ✓ Har kommunen gode rutiner og systemer for myndighetsutøvelse? Hvilke utfordringer er avdekket gjennom statlige tilsyn?
- ✓ I hvilken grad er det problemer med habilitet, og hvilke utfordringer skaper dette?

Samfunnsutvikler

- ✓ Hvilke utfordringer står kommunene foran i dag med tanke på å fremme en langsiktig og helhetlig utvikling, både hver for seg for regionen som helhet?
- ✓ Hvordan er situasjonen i kommunene når det gjelder befolkningsutvikling, næringsutvikling og sysselsetting?
- ✓ Hvilke oppgaver og utfordringer krever felles løsninger på tvers av kommunegrensene?
- ✓ I hvilken grad evner kommunen å gjennomføre vedtak i plan- og utbyggingsaker?

Demokratisk arena

- ✓ Hvordan er lokaldemokratiet organisert i dag, og hvilke deltakelsesformer er etablert?
- ✓ Hvordan er rekrutteringen og engasjementet for å drive politisk arbeid?
- ✓ Hvilke partier er representert og hvordan er aktiviteten i partiorganisasjonene?
- ✓ Hvordan er valgdeltakelsen og det lokalpolitiske engasjementet?
- ✓ Hvordan drives lokalpolitisk styring - overordnet styring eller detaljstyring?
- ✓ Hvordan er forholdet mellom saksmengde og tid til å drive lokalpolitikk i kommunestyret?

Kommunestyrene utfordres til å komme med forslag til spørsmål som krever en avklaring i den kommende prosessen ut over de som de sentrale myndigheter har foreslått i tabellen over. Det er ønskelig at disse er mer spisset i forhold til situasjonen i den enkelte kommune.

Vikna kommune – utfyllende spørsmål:

Kartlegging av ressurser, historisk utvikling og forventet utvikling på grunnkrets nivå.
Vurdering av mulige gevinster i nærmere samarbeid med fylkeskommunen.

Ekspertutvalget kom i tillegg til disse kriteriene med anbefalinger for en god kommunestruktur:

1. Kommunene bør ha minst 15 000 – 20 000 innbyggere for å sikre en god oppgaveløsning.
2. Kommunestrukturen bør i større grad nærme seg funksjonelle samfunnsutviklingsområder.
3. Staten bør redusere detaljstyringen, og ordninger for politisk deltakelse bør videreutvikles for å sikre gode og slagkraftige demokratiske arenaer

I forhold til disse anbefalingene har regjeringen senere gjort klart at det ikke er naturlig å stille et absolutt krav til innbyggertall. Det pekes særskilt på at avstander kan være til hinder for kommunesammenslåing opp til den størrelsesorden utvalget anbefaler.

Kommunereformen skal ta hensyn til Norges mangfoldige geografi. De kommunene som anser dette som en særlig stor utfordring, må vurdere dette særskilt i de lokale prosessene.

Utfordringen gjelder ikke først og fremst tjenestene, som uansett må leveres der innbyggerne har behov for dem. Utfordringen gjelder demokratisk representasjon, og der lange reiseavstander kan hindre flere grupper å delta i politisk arbeid. For å sikre kvaliteten i

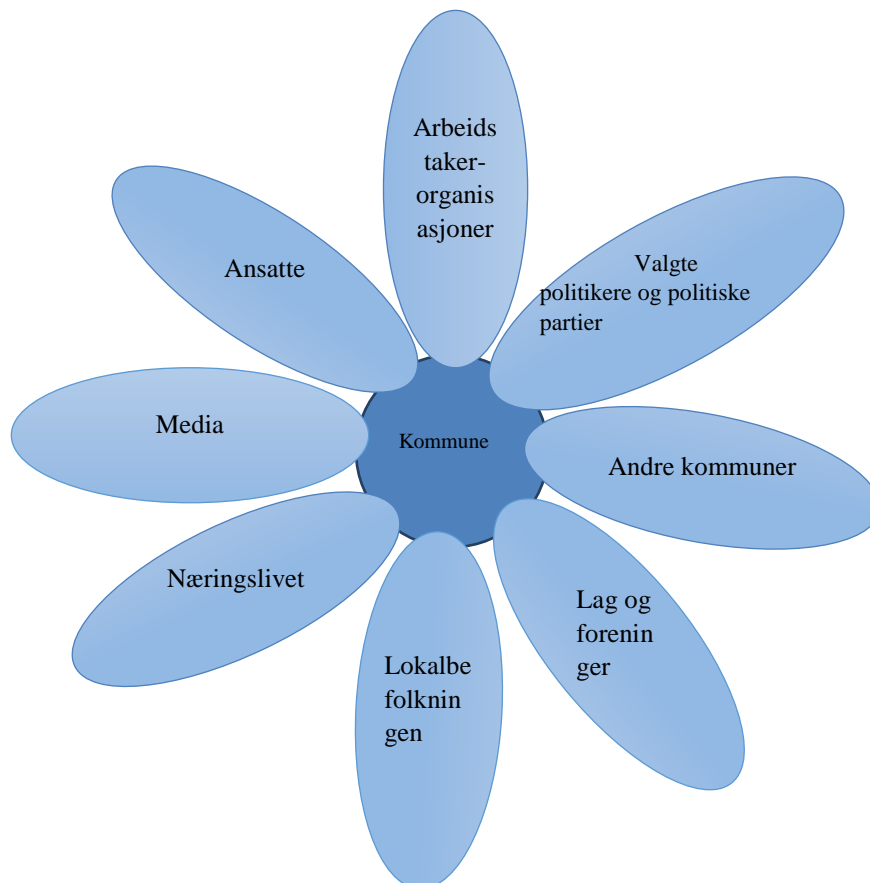
tjenestetilbudet, foreslår ekspertutvalget pålagt interkommunalt samarbeid som en løsning i de tilfeller hvor avstandsulempene er så store at kommunene ikke finner det tilrådelig med kommunesammenslåing.

Departementet vil utrede en generell hjemmel i kommuneloven som gir anledning for å pålegge interkommunalt samarbeid, for å få større fagmiljø i de tilfeller kommunene på grunn av avstander vurderer at de ikke kan slå seg sammen.

Interessenter

I kommunereformprosessen vil informasjon og forankring lokalt bli svært viktig. Alle kommunene bør foreta en vurdering/analyse av interessentgrupper, og i sin lokale prosess legge et løp for hvordan disse skal involveres. For kommunen som organisasjon må ansatte og arbeidstakerorganisasjonene involveres sterkt helt i starten av prosessen.

Følgende modell illustrerer interessenter i kommunene i kommunereformprosessen:



I en analyse av interessenter må en gjøre en vurdering av:

- ✓ Hvilke forventninger ligger hos de ulike interessentene?
- ✓ Hvem vil bli sterkt påvirket av det som skal skje?
- ✓ Hvem har felles mål?
- ✓ Hvem må bidra inn i prosessen?
- ✓ Hvem kan og vil være med å bidra inn i prosessen?
- ✓ Hvem skal ha hvilke roller i prosessen?

Høring av innbyggerne

Videre må kommunene ta stilling til hvordan de vil høre innbyggerne. Inndelingslovens § 10 sier følgende «*Kommunestyret bør innhente innbyggjarane sine synspunkt på forslag til grenseendring. Høyringa kan skje ved folkerøysting, opinionsundersøking, spørjeundersøking, møte eller på annan måte*».

Juridisk sett pålegges altså ikke kommunene å holde innbyggerhøring, og uansett så står kommunestyret fritt til å velge hvordan de vil høre innbyggerne. Det finnes flere aktuelle måter å «høre» innbyggerne på.

Videre her refereres til de mest aktuelle høringsmetoder (Bolkesjø og Brandzæg2005):

- ✓ Folkeavstemning
- ✓ Spørreundersøkelser/opinionsundersøkelser
- ✓ Utvidede folkehøringer, søkekonferanser og seminar
- ✓ Fokusgrupper
- ✓ Høring
- ✓ Referansegrupper og innbyggerpanel

Folkeavstemning

Folkeavstemning er den mest brukte måten å innhente innbyggernes syn på spørsmålet om kommunesammenslåing. Ved å velge å benytte seg av en folkeavstemning vil man berøre en del demokratiske problemstillinger det er greit å være oppmerksom på. En folkeavstemning vil være med på å støtte opp motsetningsforhold knyttet til politiske spørsmål. Den vil ikke ta sikte på en grundig og drøfting av problemstillingen med mål om bred, omforent enighet.

En folkeavstemning alene er ikke godt nok egnet for å få fram meninger og bakgrunn for synspunkter. Som grunnlag for en folkeavstemning er det avgjørende med en bred og inkluderende prosess, der alle sider ved de ulike sammenslåingsalternativer belyses godt. Dette er viktig for at innbyggerne skal kunne gjøre veloverveide valg.

Spørreundersøkelser/opinionsundersøkelser

Dette er en vanlig metode for å innhente folks synspunkter og oppfatninger i forhold til ulike spørsmål og problemstillinger. Spørreundersøkelser kan legges opp slik at de vil gi et representativt inntrykk av innbyggernes holdninger til sammenslåinger. En utfordring vil det kunne være å få til et godt nok utvalg, slik at dette gjenspeiler hva innbyggerne faktisk mener.

Slike opinionsundersøkelser kan gjøres både ved spørreskjema og ved telefonintervju. Som nevnt tidligere vil departementet bistå kommunene med å utarbeide spørreundersøkelser som de kan velge å benytte i sine høringer av innbyggerne.

I forhold til folkeavstemninger gir spørreundersøkelser innbyggerne en bedre mulighet til å komme med litt mer nyanserte synspunkter i forhold til kommunesammenslåing. Spørreundersøkelser gir ikke uten videre større rom for dialog og debatt. Skal en **spørreundersøkelse** være et redskap for å styrke dialogen med innbyggerne i kommunereformprosessen bør den gjennomføres i en **tidlig fase**. Innbyggernes synspunkter vil da være et grunnlag for videre dialog, debatt og ikke minst vil de være et grunnlag for hvordan man skal rigge prosessen videre.

Utvidede folkehøringer, søkekonferanser og seminar

Dette er opplegg hvor man samler en tilfeldig utvalgt gruppe som får presentert synspunkter og argumenter for og mot sammenslåing. Gruppen må være så stor at man kan snakke om

representativitet. Anbefalingene går på ca. 150 personer. Slike utvidete folkehøringer er ofte lik det flere beskriver som visjonsseminar og forventningsseminar. Her får man gjennom bred medvirkning av deltagerne i en prosess fram synspunkter på hva som er viktig for innbyggerne i sammenslåingsprosessen som kommunene skal i gang med. Slike samlinger gir mulighet til å fange opp synspunkter og holdninger som kan være vanskelig å få frem ved vanlige spørreundersøkelser. Gjennom en slik medvirkende prosess vil deltagerne også få bedre kjennskap til hva en kommunesammenslåing vil innebære. Slike prosesser vil være viktig som grunnlag til en politisk debatt, og vil gi politikerne en bedre basis til å gjøre sine endelige valg.

Fokusgrupper

Dette beskrives som en form for gruppeintervju. Gruppene bør settes sammen slik at de har relevante fellestrekk i forhold til alder, yrker, bosted o.l. I forhold til utvida folkehøringer kan dette være et bedre redskap for en mer inngående kartlegging av holdninger blant ulike grupper i befolkningen. Når man observerer samtalen i gruppen vil man kunne få inntrykk av hvilke argumenter og synspunkter som har størst gjennomslag. Minuset med slik fokusgrupper kan være de synspunkter som kommer frem ikke er representative for den innbyggergruppen de er ment å representere.

Høring

En høring gir alle mulighet til å komme med sine synspunkter, og hver enkelt kan få gi begrunnede kommentarer på saken. Utfordringen med høringer er ofte at det er de mest engasjerte og resurssterke som uttaler seg, og faren er at de synspunkter som kommer inn ikke er representative for ulike grupper i befolkningen eller befolkningen som helhet. Skal høringer være et godt redskap må de synspunkter som kommer inn følges opp og diskuteres i forkant.

Referansegrupper og innbyggerpanel

Dette er fora hvor det oppnevnes faste representanter for å komme med innspill i enten hele prosessen eller i dele av den. I forhold til prosessen med kommunereformen vil det kunne være aktuelt å opprette referansegrupper eller innbyggerpanel som følger hele prosessen.

For å gi en oversikt over hvilke muligheter og utfordringer de ulike høringsalternativene har, er alternativene samlet i en tabell som vurderes de ut fra ulike kriteriene representativitet, kunnskap og innsikt om konsekvenser, betydning for dialog, innbyggernes mulighet til å fremme sine synspunkter og politikernes mulighet til å ta en selvstendig avgjørelse. 5 betyr at kriteriet er godt i varetatt, mens 1 betyr at det er dårlig i varetatt (Bolkesjø og Brandzæg2005):

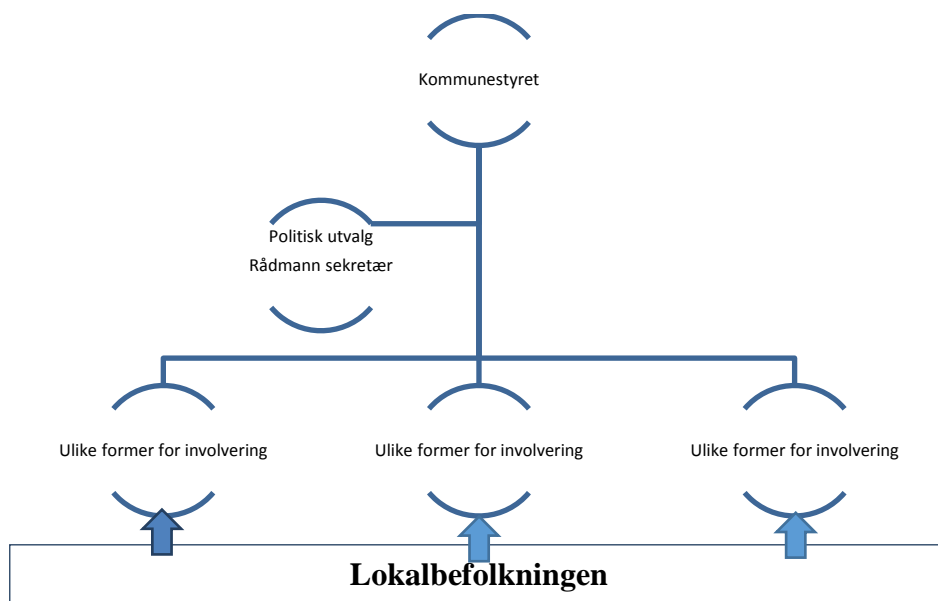
Høringsmåter	Kriterier				
	Repre- senta- tivet	Kunnskap og innsikt om konse- kvenser	Be- tydning for dia- log	Innbyggernes muligheter til å fremme sine synspunkter	Politikernes mu- ligheter til å ta en selvstendig avgjø- relse
Rådgivende folke- avstemming	4	1	1	1	1
Opinionsunder- søkelse ved telefonintervju	5	1	2	2	3
Opinionsunder- søkelse ved postsendte skjema	4	1	2	3	3
Utvida folkehø- ringer	3	3	4	4	4
Fokusgrupper	2	4	5	5	4
Høring	2	2	2	3	4

Ref.: Bolkesjø og Brandzæg 2005

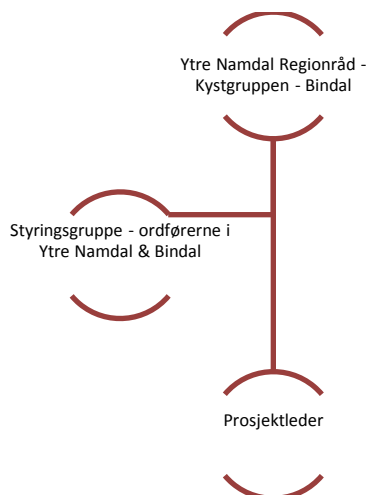
Som tabellen viser er det ingen av høringsmetodene som ivaretar alle kriterier alene. I de lokale prosessene foreslås derfor å kombinere ulike alternativ for innbyggerhøring og dialog. Erfaringer fra tidligere sammenslåingsprosesser viser også at man ikke i en tidlig fase bør fastslå at det skal gjennomføres folkeavstemning. Ved trinnvise prosesser, med ulike høringsmetoder, slik det legges opp til på neste side, vil man kunne skape gode arenaer for dialog med innbyggerne underveis i prosessen kan spørsmålet om folkeavstemning avklares.

Organisering

De lokale prosessene styres og organiseres på lokalt nivå. Forslaget til organisering som legges frem her er et forslag som den enkelte kommune kan bruke, eller en kan velge egne løsninger for organisering hvis en finner det mer hensiktsmessig.



I den regionale prosessen med å vurdere alternativene 1 og 2 foreslås det foreløpig ingen konkret organisering, da dette også må koordineres med de aktuelle samarbeidspartene. For analysen/utredningen av Ytre Namdal og Bindal foreslås følgende organisering:



Ressursbehov og finansiering

Det vil altså ikke være mulig med støtte fra departementet til utredninger i kommunene. Departementet gir inntil kr 100 000,- til kommunene til lokalt forankringsarbeid/informasjon/spørreundersøkelser. I tillegg er det søkt fylkesmannen om skjønnsmidler. Kommunene må imidlertid også sette av nødvendige egne ressurser for å få gjennomført prosessen. På rådmannsnivå vil det bli betydelig arbeid og det vil være naturlig at et rådmannsforum fungerer som et koordinerende nettverk også i de lokale prosessene for å sikre en best mulig samkjøring av arbeidet i kommunene.

Suksessfaktorer

Kommunereformprosessen vil bli utfordrende for kommunene og for hele regionen. Vi står foran store endringer i den kommunestruktur vi har hatt i 50 år. Målene fra regjeringa er klare: *Gode og likeverdige tjenester til innbyggerne, helhetlig og samordnet samfunnsutvikling, bærekraftige og økonomiske robuste kommuner og et styrket lokaldemokrati.* Det at vi klarer å gjennomføre gode prosesser i kommunene kan hjelpe til med å skape et godt grunnlag slik at politikerne skal kunne fatte vedtak som alle innbyggerne er tjent med. Virkemidler fra sentrale hold vil også være viktige. Under er det satt opp sentrale faktorer som må være på plass for at prosessen skal bli vellykket, det er også satt opp hvilke tiltak som må være tilstede for at faktoren skal være godt nok oppfylt.

Suksessfaktor	Tiltak
Forankring hos lokale politikere	Involvering i en tidlig fase Delaktighet i prosessen
Forankring hos kommunenes ansatte	Involvering i en tidlig fase Delaktighet i prosessen gjennom fokusgrupper
Forankring hos innbyggerne, alle interessegrupper	Kartlegg interessentene i en tidlig fase Involveres i prosessen gjennom fokusgrupper Velge riktige arbeidsmetoder for å skape forankring
Ressurser til å gjennomføre gode prosesser	Kommunene må sette av tilstrekkelige ressurser
Åpenhet og tillit mellom kommunene	Fellesmøter formannskapene Fellesmøter kommunestyrene

Relevant litteratur

Kommunal og Moderniseringsdepartementet har samlet relevant forskning og litteratur på:

<http://www.regjeringen.no/nb/dep/kmd/kampanjer/kommunereform/forskning.html?id=751054>

Kompetansesenter for distriktsutvikling har også en egen side hvor alt om kommunereformen er samlet, her finnes også linker til relevant litteratur og forskning:

<http://distriktssenteret.no/temaer/kommunereform/>

Tidsplan – tidslinjer

Tidsplan under er satt opp med utgangspunkt i de tidsrammer regjeringen har lagt og denne planens målsetting om kommunale vedtak våren 2016. I og med todelingen i målet, med en lokal prosess og en regional prosess, er begge lagt inn i tidsplanen, milepæler som er lagt på nasjonalt nivå legges også inn, dette for å gi et helhetlig bilde av hele prosessen. I tidsplanen brukes benevnelsen på faseinndelingene som i tabellen over. Tidsplanen er dynamisk og det er viktig at kommunene selv skaper møteplasser og legger premissene for arbeidet i egen kommune.

År 2014

Når	På kommunenivå	På regionalt nivå	På nasjonalt nivå
August	Kommunene mottar brev fra statsråden om invitasjon til å delta i reformprosessen	Oppstart med regionrådsmøte 22. aug. Prosessplan behandles av regionrådet og sendes ut til kommunene for vedtak	Kommunen inviteres av Statsråd Jan Tore Sanner til å delta i reform- prosessen
September	Deltagelse på oppstartseminar 5. september Komme i gang med lokalt arbeid ved å starte diskusjonen intern i kommunene	FM- Oppstart regionale prosesser 5. september. Prosessveileder hos FM Oppstartsmøte mellom ordførerne i Ytre Namdal	Faktaoppsett til hjelp i kommunene. Tar utgangspunkt i kriterier som ekspertutvalget har satt opp Veileder til kommunene i slutten av september
Oktober	Kommunene behandler prosessplan innen 13. november og setter i gang lokale prosesser.	Møte mellom ordførerne i Ytre Namdal og Bindal for å avklare veien videre i forhold til ulike alternativ. Vurderinger og analyser av sammenslutningsalternativene	Spørreundersøkelser som kommunene kan bruke
November	Kommunene kommer i gang med analysefase.	Regionrådet godkjenner prosessplanen etter behandling i kommunene	
Desember	Analysefase	Analysefase	Ekspertutvalgets 2. rapport

År 2015

Når	På kommunenivå	På regionalt nivå	På nasjonalt nivå
Januar	Analysefase	Felles formannskaps- møte og oppstart med orienteringer og status	
Februar	Spørreundersøkelse	Analysefase	
Mars	Spørreundersøkelse	Analysefase	
April	Analysefase	Analysefase	
Mai	Analysefase	Analysefase	Kommuneproposisjon Nytt inntektssystem
Juni	Vedtak i kommunestyrene på videre prosess innen 1. juni Arbeids-, debatt- og diskusjonsfase	Felles kommunestyremøte- Presentasjon av kommunes arbeid	Stortingsmelding: «Nye oppgaver til kommunene»
Juli	Arbeids-, debatt- og diskusjonsfase	Arbeids-, debatt- og diskusjonsfase	
August	Milepælvurdering	Arbeids-, debatt og diskusjonsfase	
September	Milepælvurdering	Arbeids-, debatt- og diskusjonsfase	
Oktober	Arbeids-, debatt- og diskusjonsfase	Arbeids-, debatt- og diskusjonsfase	
November	Arbeids-, debatt- og diskusjonsfase	Arbeids-, debatt- og diskusjonsfase	
Desember	Arbeids-, debatt- og diskusjonsfase	Arbeids-, debatt- og diskusjonsfase	

År 2016

Når	På kommunenivå	På regionalt nivå	På nasjonalt nivå
Januar	Arbeids-, debatt- og diskusjonsfase	Arbeids-, debatt- og diskusjonsfase	
Februar	Innbyggerhøring		
Mars	Oppsummering innbyggerhøring		
April	Forslag om vedtak utarbeides	Felles kommunestyremøte, presentasjon av kommunenes arbeid, forslag om felles vedtak	
Mai	Vedtak i kommunen om sammenslåing.		Utbetaling av kr 100 000 for informasjon og innbyggerhøring
Juni	Klargjøring for sammenslåing	Klargjøring for sammenslåing	Vedtak om sammenslåing ved kongelig resolusjon (Vedtak høst 15)
Juli			
August			
September			
Oktober			
November			
Desember		Regionale prosesser skal være avsluttet	