

KOMMUNAL PLANSTRATEGI FOR VIKNA KOMMUNE



Trivsel og vekst!

Saksbehandling i hht. Plan- og bygningsloven 2008	Saknr.	Mnd./År	Sign.
Planstrategi - 1. gangs behandling f.skap og k.styre	58/12 og 56/12	06/12	DOP
Offentlig kunngjøring – oppstart 05.07 – 17.08.12			DOP
Planstrategi 2. gangs behandling i f.skap	53/13	05/13	DOP
Kommunestyrets vedtak	33/13	05/13	DOP
Planen utarbeidet av: Vikna kommune	Saknr. 262/12	Tegnr.	Saksbeh. DOP

Mai 2013

Rådmannen

VEDTATT AV VIKNA KOMMUNESTYRE 30.05.2013

1.	PLANSTRATEGI - POLITISK STYRINGSVERKTØY	3
1.1	LOVGRUNNLAG MED FORMÅL	3
1.2	INNHold	3
1.3	OMFANG	4
2.	KOMMUNALT PLANSYSTEM	5
2.1	SATUS KOMMUNEPLAN	5
2.2	PLANSTRUKTUR	6
2.3	PLANVERKTØY	7
2.4	KONTROLL- OG RAPPORTERINGSVERKTØY	8
3.	UTVIKLINGSTREKK OG UTFORDRINGER – KORT OPPDATERING	9
3.1	OVERORDNET ANALYSE AV VIKNA SAMFUNNET	9
3.2	BEFOLKNING	10
3.3	NASJONALE OG REGIONALE FØRINGER	10
3.3.1	NASJONALE FORVENTNINGER	10
3.3.2	REGIONALE FORVENTNINGER	11
3.3.3	FORVENTNINGER TIL KOMMUNEN	11
3.3.4	KOMMUNAL OPPFØLGING	12
3.4	LANGSIKTIG AREALSTRATEGI - HOVEDTREKK	12
3.5	NY HELSELOVGIVNING	13
4.	STYRINGSSYSTEM – ÅRSJUL FOR VIKNA KOMMUNE	15
5.	PLANSTATUSOVERSIKT MED VURDERING AV SEKTORENES PLANBEHOV	16
6.	PRIORITERTE PLANOPPGAVER	20
6.1	STATUS - OVERORDNETE PLANER	20
6.2	KOMMUNEDELPLANER	20
6.3	TEMA- OG SEKTORPLANER	20
6.4	STYRINGSKORT	20
7.	KOMMUNEPLANENS SAMFUNNS- OG AREALDEL	21
7.1	STATUS	21
7.1.1	BEGREP SOM BRUKES I PLANDOKUMENTENE	21
7.2	AVVIK FRA KOMMUNEPLANEN	21
7.3	NYE SATSINGSOMRÅDER	21
7.4	RULLERING	21
8.	EKSTERNE SAMARBEIDSPARTER	22
8.1	EKSTERNE SAMARBEIDSPARTER	22
8.1.1	LOKALE OMGIVELSER	22
8.1.2	REGIONALT NIVÅ	22

1. PLANSTRATEGI - POLITISK STYRINGSVERKTØY

1.1 LOVGRUNNLAG MED FORMÅL

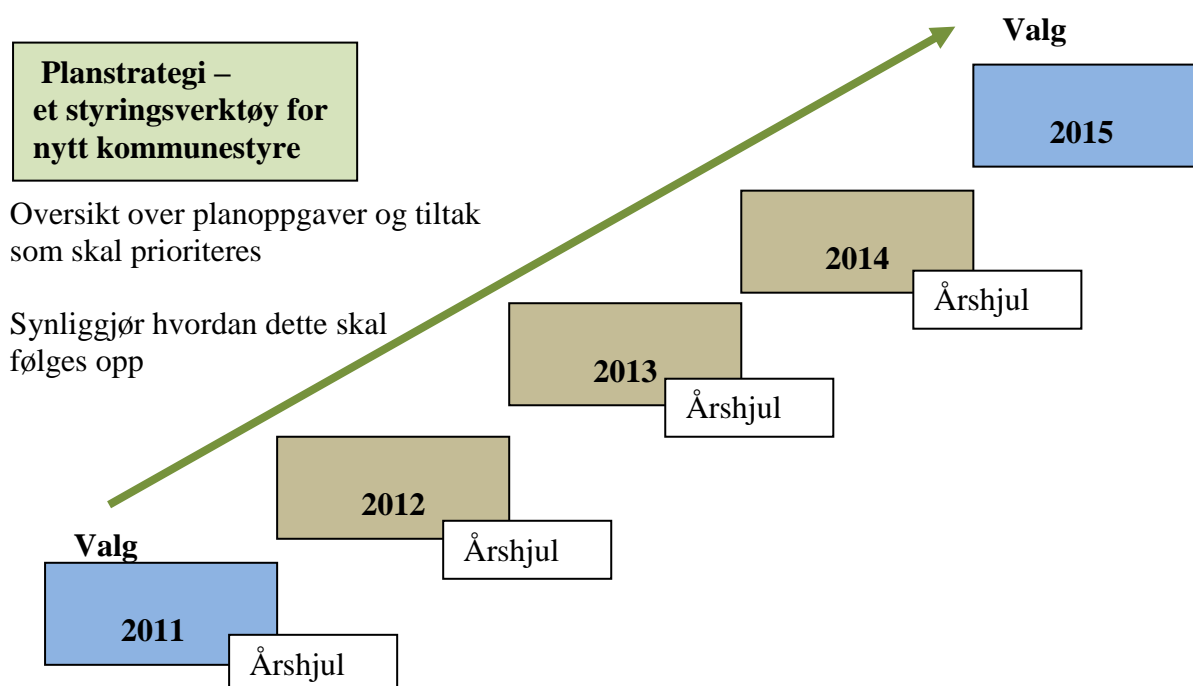
Ny plan- og bygningslov trådte i kraft 01.07.2009. Her stilles det i § 10-1 krav til kommunene om å ha en kommunal planstrategi. *Formålet med den kommunale planstrategien er å sette fokus på de planoppgaver kommunen bør starte opp eller videreføre for å legge til rette for en positiv utvikling i kommunen.* Kommunal planstrategi er ikke en plantype, men et hjelpemiddel for kommunen til å fastlegge det videre planarbeidet.

Kommunen har nå fått plikt til å utarbeide kommunal planstrategi minst én gang i hver valgperiode, og vedta den senest innen ett år etter kommunestyrets konstituering. Planstrategien gir kommunestyret mulighet for selv å vurdere og å ta stilling til hvilke planoppgaver som er viktige å arbeide med i kommunestyreperioden. I planstrategien skal det synliggjøres hvilke planer som skal videreføres, hvilke som skal revideres og hvilke som bør utgå.

1.2 INNHOLD

Kommunal planstrategi skal omfatte kommunens strategiske valg knyttet til utviklingen av kommunesamfunnet. Det gjelder både langsiktig arealbruk, sektorenes virksomhet og en vurdering av kommunenes planbehov i valgperioden. Strategien skal inneholde:

- ✓ Redegjørelse for utviklingstrekk og utfordringer knyttet til samfunnsutvikling og miljø
- ✓ Drøfting av hovedtrekkene i en langsiktig arealstrategi (prinsipper for romlig utvikling), både for å ivareta samordning, utbygging og vern av områder)
- ✓ Vurdering av sektorenes planbehov
- ✓ Vurdering av prioriterte planoppgaver og behovet for revisjon av kommuneplanens samfunnsdel og arealdel



Retningslinjer for langsiktig arealbruk skal inngå som del av strategien og danne basis for det mer konkrete arbeidet med kommuneplanens arealdel. Den langsiktige arealstrategien skal vise sammenhengen mellom framtidig samfunnsutvikling og arealbruk, og angi langsiktige utviklingsretninger i kommunen og områder for særlig utvikling og vern for å ivareta de arealhensynene som framgår av [§ 3-1](#) i plan- og bygningsloven.

Beskrivelsen av miljøutfordringene skal vise hva som er status og hva som er utviklingen de siste fire år, og drøfte kommunens miljøutfordringer i dette perspektivet. Beskrivelsen skal gi en omtale av utslipp av klimagasser, støy og lokal luftforurensning, avfall og energiforbruk, biologisk mangfold og kultur og kulturminner og er tilpasset ut fra lokale forhold. I arbeidet med planstrategien kan kommunen bygge på kommunenes miljøstatus og indikatorer som rapporteres gjennom KOSTRA, samt sektorenes kunnskap om helse- og miljøforhold, jf. § 1-4 i [kommunehelsetjenesteloven](#).

1.3 OMFANG

Den enkelte kommune kan selv i stor grad bestemme hvor omfattende og detaljert planstrategien skal være, ut fra de behov som foreligger. Omfanget og detaljeringsgraden skal ikke være mer omfattende enn nødvendig for å ta stilling til om gjeldende kommuneplan fortsatt skal gjelde uten endringer, eller om den skal revideres helt eller delvis. I praksis vil derfor vedtaket om planstrategien angi hoveddrammer og viktigste satsinger, og det legges opp til en fleksibilitet i forhold til endrede behov og forutsetninger underveis.

Gjeldende kommuneplan danner utgangspunktet for Vikna sin planstrategi. Planen er nylig vedtatt. Kommunestyret går derfor inn for at gjeldene kommuneplan videreføres. Videre planlegging skal foregå gjennom kommunedelplaner eller annen tema- og sektorplanlegging.

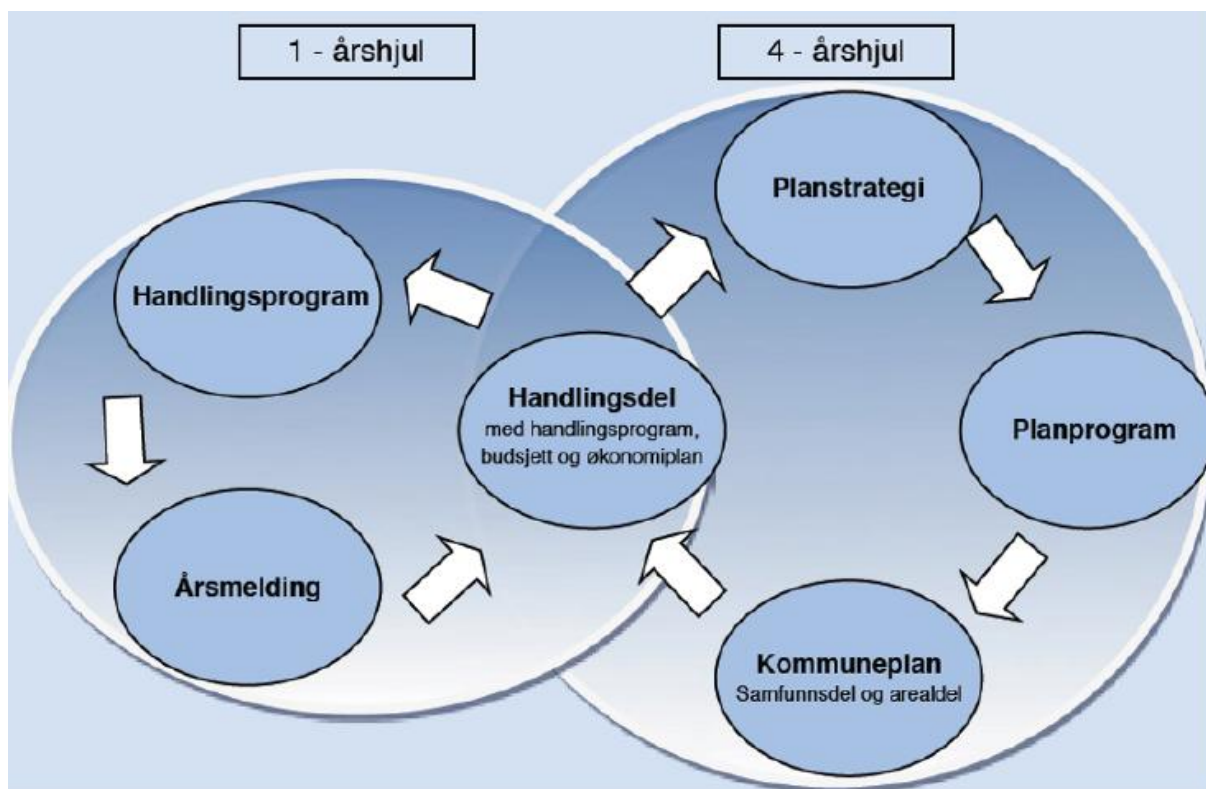
Miljøverndepartementets veileder vedrørende kommunal planstrategi gir ytterligere informasjon om planstrategiens formål og krav til innhold:

<http://www.regjeringen.no/nb/dep/md/dok/veiledninger/2011/kommunal-planstrategi.html?id=652436>

2. KOMMUNALT PLANSYSTEM

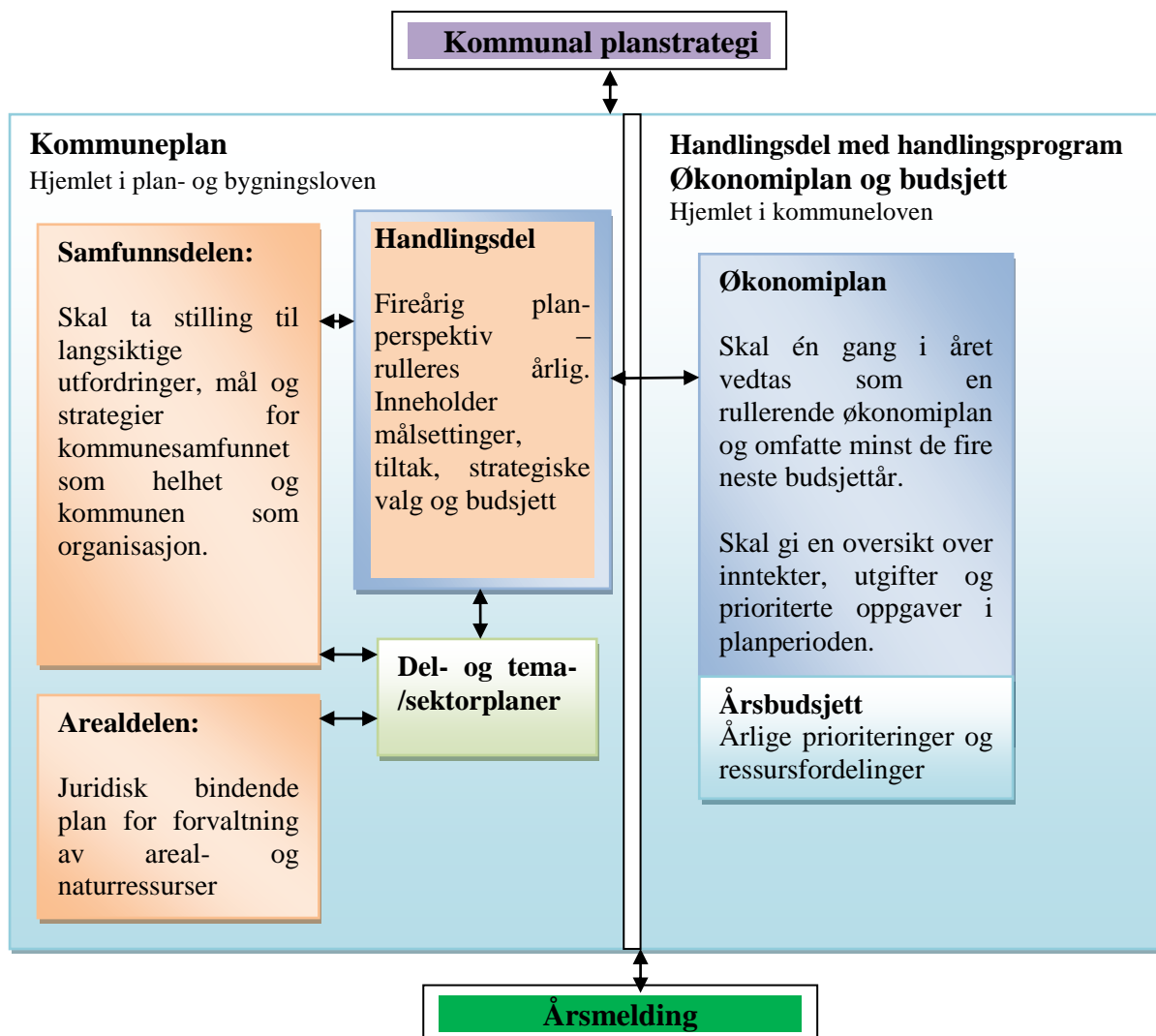
2.1 STATUS KOMMUNEPLAN

Gjeldende kommuneplan for Vikna (2011-2023) ble vedtatt av Vikna kommunestyre 23.06.2011. Den inneholder mål, visjoner og føringer for utvikling av lokalsamfunnet, kommunale tjenester og kommunen som organisasjon. Planen legger rammer for hvor sterk befolkningsvekst kommunen legger opp til å ha, og hvor denne veksten skal foregå. Viktige politikerområder har fått egne kapitler i samfunnsdelen. Arealplanen med planbestemmelser ble vedtatt av kommunestyret 16.12.2010 og bidrar til oppfølging av mål og strategier i fra samfunnsdelen. En vurderer at det ikke er behov for revidering av kommunenplanen i inneværende periode. Det mangler imidlertid en handlingsdel i kommuneplanen. Både plan- og bygningsloven og kommuneloven anbefaler at handlingsdelen og økonomiplanen slås sammen til ett dokument. Det stilles da krav om en årlig rullering, hvor mål, tiltak og økonomi gjennomgås samlet. I perioden vil en tilstrebe å få til en slik prosess som skissert i figuren under.



Befolkningsprognoser er en viktig parameter for det kommunale drifts- og investeringsnivået. Disse prognosene med fordeling på aldersgrupper revideres årlig som en del av arbeidet med handlingsdelen.

2.2 PLANSTRUKTUR



2.3 PLANVERKTØY

HOVEDANSVARLIG: Rådmannen	<p>Kommuneplan</p> <p>Samfunnsdel Langsiktig tekstdel, tidshorisont 12 år</p> <p>Arealdel</p>	<p>Kommunen skal ha en samlet kommuneplan som omfatter samfunnsdel med handlingsdel og en arealdel. Kommuneplanen skal ha en handlingsdel som angir hvordan planen skal følges opp de fire påfølgende år eller mer, og revideres årlig. Økonomiplanen kan inngå i handlingsdelen.</p> <p>Samfunnsplanen er en overordnet plan som med utgangspunkt i utfordringer og muligheter, beskriver en visjon, overordnede mål, satsingsområder, hovedmål og hva vi vil gjøre for å nå disse målene. Dette danner grunnlaget for veivalg i utviklingen av samfunnet og for kommuneorganisasjonen.</p> <p>Planen skal ta hensyn til de forventede økonomiske rammene for planperioden, og skal bygge på de øvrige ressursmessige forutsetninger for gjennomføring. Planen inngår i den kommunale planstrategien og kommunestyret skal én gang hver valgperiode ta stilling til om det er nødvendig med revidering av hele eller deler av kommuneplanen. Handlingsdelen skal revideres årlig.</p> <p>Kommuneplanens arealdel er en overordnet plan som viser hva arealene i kommunenes benyttes/kan benyttes til. Planen skal vise strategier for utvikling av arealer i tråd med prioriteringene i samfunnsdelen.</p> <p>Arealer til formålene bolig, næring og offentlig virksomhet, arealer til landbruk, natur og friluftsliv og båndlagte områder og områder som skal båndlegges, samt arealer, til råstoffutvinning må disponeres i samsvar med planen.</p> <p>Arealplanen omhandler plankart, planbestemmelser og retningslinjer til plankartet. Arealdelen har rettsvirkning i den forstand at den enkelte grunneier ikke kan ta i bruk og/eller bebygge eller dele sin eiendom på annen måte enn det som er fastsatt i planen.</p>
----------------------------------	--	--

HOVEDANSVARLIG: Etatsjefer/rådmannen	<p>Kommunedelplaner Langsiktige planer for ulike områder med en tiltaksdel med en tidshorisont på om lag 4 år.</p> <p>Tema-/sektorplaner kan brukes i stedet for el. som et supplement.</p>	<p>Kommunedel-/tema-/sektorplanene:</p> <ul style="list-style-type: none"> ✓ Dekker all kommunal aktivitet, og beskriver samhandlingen med omgivelsene. De kan være både lovpålagte og ikke lovpålagte. ✓ Beskriver med utgangspunkt i kommuneplanens samfunnsdel, delmål og prioriterte drifts- og investeringstiltak. ✓ Eksempler på slike planer er: tematiske planer for næring, miljø, idrett, kultur, friluftsliv, arealbruk (kommunedelplaner og områderegulering), beredskap, vann og avløp, vei, psykisk helsevern, pleie og omsorg, skole, barnehage, barnevern, IKT m.fl.
---	---	---

HOVEDANSVARLIG: Rådmannen	Delansvar: Avdelings- og virksomhetsledere	<p>Handlingsdel med økonomiplan Kommuneplanens kortsiktige del, tidshorisont 4 år men rulleres årlig, jfr. krav kommuneloven setter.</p> <p>Budsjett 1 år</p>	<p>Handlingsdel med økonomiplan for kommunens totale virksomhet de neste 4 årene bygger på satsingsområder, hovedmål og veivalg i kommuneplanens samfunnsdel, og utarbeides med utgangspunkt i kommunedel-/tema-/sektorplanenes tiltaksdel.</p> <p>Handlingsdelen med økonomiplan prioriterer tiltak fra kommunedel-/tema-/sektorplanene.</p> <p>Økonomiplanen er integrert i handlingsdelen og viser sannsynlige inntekter og forventede utgifter ut fra eksisterende og ny drift, samt fordeling av ressursene i samsvar med prioriteringer i handlingsdelen av planen.</p> <p>Et bindende og realistisk plan for kommunens drifts- og investeringsmidler og anvendelse av disse i økonomiplanens første år. Omfatter hele kommunens virksomhet og fastsettes på grunnlag av de inntekter og utgifter som kommunen kan forvente i budsjettåret.</p>
		<p>Styringskort</p>	<p>Innføringen av styringskort er noe rådmannen vil vurdere i inneværende kommunestyreperiode, med muligheter for oppstart i neste periode.</p>

2.4 KONTROLL- OG RAPPORTERINGSVERKTØY

HOVEDANSVARLIG: Rådmannen	Delansvar: Avdelings- og virksomhetsledere	<p>Årsmelding, inkl. rapport på styringskort</p>	<p>Alle enheter og virksomheter rapporterer økonomisk og driftsmessig status siste år. Hovedinnhold i årsmeldingen er hovedtall fra regnskapet, resultatvurdering, avviksbeskrivelse og endringssignaler.</p>
		<p>Kvartalsrapporter inkl. rapport på styringskort</p>	<p>Alle enheter rapporterer økonomi, styringskort og driftsmessig status hvert kvartal.</p>
		<p>Månedrapporter, regnskap</p>	<p>Økonomienheten kjører månedlige regnskapsrapporter for enheter og virksomheter med et forbruk over budsjett.</p>

3. UTVIKLINGSTREKK OG UTFORDRINGER – KORT OPPDATERING

3.1 OVERORDNET ANALYSE AV VIKNA SAMFUNNET

Vikna kommune satser i kommuneplanen på trivsel og vekst. For å oppnå våre målsettinger og iverksette nødvendige tiltak, må en analysere hvor en står og ha tanker om hvor en ønsker å være. En SWOT-analyse på overordnet nivå for Vikna kommune er her et nyttig redskap.

Prioriterte styrker, muligheter, svakheter og trusler

I dag	I morgen
Styrker	Muligheter
Sentralt plassert i forhold til skipsleia og godt utbygd infrastruktur.	Variert næringsgrunnlag, med etableringer innenfor typiske vekstnæringer – oppdrett, telekommunikasjon, inkasso og bank. Store muligheter innen turisme.
Lokalt eierskap i oppdretts- og fiskerinæringa med utstrakt bruk av lokale underleverandører.	Kommuner med trygge oppvekstmiljøer og et attraktivt boligtilbud vinner kampen om befolkningsveksten.
Nærøy og Vikna henger funksjonelt tett sammen. Samlet gir dette mange ulike tilbud både i jobbsammenheng og på fritiden. Felles bo- og arbeidsmarked med ca. 9 000 innbyggere. Rørvik har en stadig voksende tjenesteytende næring, særlig innen kreditt og kundeservice. Stabil arbeidskraft og lav arbeidsgiveravgift.	Steder med en utviklingspreget og utviklingsrettet image vinner kampen om kompetansen. En slik image skapes gjennom: <ul style="list-style-type: none"> • Suksess med befolknings- og næringslivsvekst • Bostedskvaliteter og kommunal service • Kulturelle vannhull og møteplasser • Urbane kvaliteter • Markedsføring – få til positivt omdømme
En unik skjærgård med rike muligheter for friluftsliv, jakt og fiske.	Utvikling av et velfungerende regionsenter er kritisk for regionens bosetting framover – Rørvik har muligheten for å bli et slikt senter.
Svakheter	Trusler
Ligger langt unna storbyområdene og dermed uten muligheter for å ta del i storbyenes vekst. Kommunene i Ytre Namdal blir dermed helt avhengige av sin egen næringsutvikling for å skape vekst i befolkningen.	Kompetansesamfunnet overtar. Nye lokaliseringsfaktorer for mennesker: <ul style="list-style-type: none"> • Jakten på det gode bosted blir sentral • Økt mobilitet gir et stort arbeidsmarked Utviklingspregede bedrifter flytter dit den attraktive næringskompetansen velger å bo.
For regionen som helhet går folketallet langsamt ned. Veksten i Vikna kompensere ikke for nedgangen i de andre kommunene.	Mangel på attraktive areal for næringsetablering, bolig- og hyttetomter – 100-meters belte en hemske for fortsatt befolkningsvekst! Salg av lokalt eide oppdrettsselskap.
For liten tilgang til risikovillig kapital for å få utviklet næringslivet videre.	Misnøye med kommunens forvaltning og prioriteringer – fraflytting.
All erfaring viser at distrikter uten et sterkt og velfungerende regionsenter har store problemer med å opprettholde befolkningen.	Sentralisering – midlene til samferdsel og annen infrastruktur blir kanalisert til mer sentrale strøk av landet.

I forhold til kommuneplanens forutsetninger har det som sagt ikke skjedd vesentlige endringer som tilsier at revisjon er nødvendig. Når det gjelder befolkningsutvikling så viser den en noe høyere vekst en tidligere forutsatt. Både kommuneplanens arealdel og reguleringsplaner åpner opp for en utbygging av boliger som dekker behovet, men den største utfordringen er prisveksten for boliger, som fører til at det er trangt for førstegangs etablerere å komme seg inn på markedet. I arealplanen åpnes det også opp for betydelig tilrettelegging av næringsareal. Her ligger det også en del føringer for lokalisering av ”riktig virksomhet på riktig sted”.

Innenfor de ulike tjenesteområdene er mål og vi vil strategier i hovedsak i tråd med kjente forutsetninger og føringer. En forutsetter oppfølging gjennom kommunedel- og temaplaner.

3.2 BEFOLKNING

Befolkningsutvikling og sammenheng mellom kjønn og alderssammensetning i et lokalsamfunn er en indikator på hvor ”sunt” samfunnet er.

	2002	2003	2004	2005	2006	2007	2008	2009	2010	2011	2012
Fødselsoverskudd	6	19	19	9	13	8	7	3	7	26	32
Nettoflytting inkl. inn- og utvandring	4	44	-25	-11	-4	7	59	21	5	80	27
Folketilvekst	10	63	-6	-2	8	15	66	22	13	106	59
Antall 01.01	3946	3956	4019	4013	4011	4019	4034	4100	4122	4135	4241

Mål for befolkningsutviklingen

Samfunnsplanen legger opp til en befolkning på 4 250 innbyggere i 2015. Innen 2023 skal folketallet økes til nærmere 4 500 innbyggere. Innbyggere pr. 01.01.13 var 4 300. Veksten skjer raskere og 2015-målet for antall innbyggere ble nådd i 2012. I henhold til prognosene for befolkningsutvikling som SSB har utarbeidet, så vil Vikna kommune nærme seg 4 500 innbyggere i 2030. Målet er å nå dette antallet innen 2022.

Bakgrunn - utviklingstrekk

Innbyggertallet i Vikna har vært tilnærmet stabilt de siste 60 år, med en svak positiv trend de siste 10 år. Å forsterke denne utviklingen er viktig for kommunen. I forhold til mange andre distriktskommuner, har Vikna en relativt høy andel i aldersgruppen 15-24 år. Dette skyldes trolig et godt videregående skoletilbud i området. Opplæring på høgskolnivå innen yrker vi har behov for er et satsingsfelt, og noe som er viktig for både å beholde folk og tiltrekke seg nye tilflyttere.

3.3 NASJONALE OG REGIONALE FØRINGER

Plan- og bygningsloven legger opp til at regjeringen hvert 4. år skal utarbeide nasjonale forventninger til regional og kommunal planlegging. Bestemmelser om nasjonale forventninger kom samtidig med kravet om kommunal og regionale planstrategi. De nasjonale forventningene skal fremmes innen 1. juni i året etter kommunevalg. Dermed kan fylkeskommuner og kommuner legge dem til grunn for sine planstrategier.

3.3.1 NASJONALE FORVENTNINGER

Regjeringen vedtok nasjonale forventninger i juni 2011 med følgende overordnede temaer:

- ✓ klima og energi
- ✓ by- og tettstedsutvikling
- ✓ samferdsel og infrastruktur

- ✓ verdiskaping og næringsutvikling
- ✓ natur, kultur og landskap
- ✓ helse, livskvalitet og oppvekstmiljø

Mer om nasjonale forventninger finnes på denne linken:

<http://www.regjeringen.no/nb/dep/md/dok/veiledninger/2011/nasjonale-forventninger.html?id=649923>

3.3.2 REGIONALE FORVENTNINGER

Etter en omfattende planprosess foreligger det en regional planstrategi som omfatter både en fellesdel for Trøndelag og en fylkesvis del for Nord-Trøndelag. Regional planstrategi for Nord-Trøndelag 2012-2016 ble vedtatt i fylkestinget i juni 2012.

Fellesdelen for Trøndelag legger opp til følgende satsingsområder:

1. Klima som utfordring og mulighet for Trøndelag
2. Energi – produksjon og anvendelse
3. Forskning og utvikling for verdiskaping i samfunns- og næringsliv
4. Bruk av naturressurser i et bærekraftig perspektiv
5. Kommunikasjoner – interne og eksterne forbindelser
6. En region og lokalsamfunn som er attraktiv for næringsutvikling og bosetting.

Den fylkesvise planstrategien for Nord-Trøndelag legger opp til følgende satsingsområder:

1. Barn og unges oppvekstvilkår
2. Folkehelse
3. Næringsliv
4. Fornybar energi
5. Sørsamisk næringsliv og kultur
6. Arealbruk

Mer om regionale forventninger finnes på denne linken:

<http://www.ntfk.no/Arbeidsomrader/plan/Sider/regplanstrat.aspx>

3.3.3 FORVENTNINGER TIL KOMMUNEN

Regionale myndigheter forventer at kommunen har:

- ✓ Kunnskap og kompetanse, både innenfor offentlig forvaltning og befolkningens- og næringslivets behov for tilrettelegging.
- ✓ En utbyggingspolitikk for fritidsbebyggelse.
- ✓ Et interkommunalt samarbeid knyttet til arealplanlegging i sjøområdene.
- ✓ Utarbeidet et oversiktsdokument ”over helsetilstand og positive og negative påvirkningsfaktorer for helse i kommunen” jfr. krav i Folkehelseloven. Det skal lages mål for utvikling og prioriteringer som skal synliggjøres i planarbeidet. Det vises til Helsedir. sin moment- og tipsliste for folkehelse og kommuneplanlegging IS-0333.
- ✓ ROS-analyse for hvilke uønskede hendelser som kan inntreffe kommunen og ut fra det utarbeide en beredskapsplan.
- ✓ Planer for utvikling av det interkommunale samarbeidet i regionen.
- ✓ Planer som ivaretar nasjonale miljømål innefor tema som areal- og transport, reduksjon av klimagassutslipp og klimatilpasninger, barn og unges oppvekstmiljø, reduksjon av arealbruk, ivaretagelse av naturmangfold, friluftsliv og allmennhetens adgang til strandsonen.

3.3.4 KOMMUNAL OPPFØLGING

Kommuneplanens satsingsområder, mål og *vi vil* strategier svarer godt på disse føringene.

Vikna kommune har bl.a. utarbeidet en egen kommunedelplan for energi og klima som ble vedtatt av kommunestyret i september 2010. Hovedformål med planen er å få et redskap som tar helhetshensyn i saker som berører energi, klima og miljø i kommunen, og som samtidig er forankret i overordnede nasjonale og fylkeskommunale målsetninger. Den beskriver kommunen med energibruk, klimagassutslipp, pendling, energiresurser og mye mer. Historikken strekker seg flere år tilbake i tid, og prognosene gjelder frem til år 2020. Planen har til formål å gjøre kommunen i stand til og foreta riktige valg når det gjelder framtidig utvikling av energibruk og klimagassutslipp.

Vikna er en sentralisert kommune der ca 3 000 av kommunens 4 241 innbyggere bor i kommunesenteret Rørvik. Fortsatt utvikling av kommune- og regionsenteret Rørvik er vektlagt både i samfunnsplanen og i nærings- og utviklingsplanen.

I forhold til det å ivareta naturmangfoldet, så ansees det som relativt godt ivaretatt gjennom omfattende vern hjemlet i naturmangfoldloven/(naturvernloven) og viltloven.

Når det gjelder helse, livskvalitet og oppvekstmiljø så har hovedutvalgene for henholdsvis oppvekst og helse og omsorg vedtatt at det henholdsvis skal utarbeides en sektorplan for oppvekstetaten og en for helse og sosial i løpet av planperioden. En forutsetter at krav som bl.a. Folkehelseloven setter, innlemmes i arbeidet med helse- og sosialplanen.

3.4 LANGSIKTIG AREALSTRATEGI - HOVEDTREKK

Generelt

I arbeidet med den gjeldende planen for Vikna kommune 2010-14, har målet med planen vært å få fram to viktige forhold:

- ✓ Arealet er en begrensa ressurs, der vern av natur og biologiske ressurser skal ivaretas.
- ✓ Det skal legges til rette for levedyktige lokalsamfunn med et livskraftig næringsliv.

Dette vil fortsatt være den langsiktige strategien for å ivareta samordning, utbygging og vern av arealene som ligger innefor Vikna sine kommunegrenser. I den forbindelse ble det ved denne rulleringen utarbeidet en ROS-analyse med konsekvensvurderinger for byggeområdene utenfor Rørvik sentrum. Videre ble plandokumentet *Byggeskikk og tradisjoner- retningslinjer for byggetiltak og bruksendring i kystsonen* – revidert.

Næring - sjø

Det meste av sjøarealene i Vikna er avsatt til fellesområde natur-, fiske-, ferdsel, friluft-, og akvakulturområde i sjø (NFFFA). I planen fra 2002 var 8,06 km² avsatt til akvakulturområde (A). I gjeldende plan er tilsvarende areal 8,65 km². NFFFA utgjør et område på 1146,94 km². Det er fortsatt et mål for kommunen som har størst mulig fleksibilitet i forhold til arealutnyttelse. Bruken og behovene endrer seg raskt og planen må kunne holde følge med utviklingen.

Verneområder

Totalt, inkl. sjøareal, er 136 810 daa underlagt en eller annen form for vern etter naturmangfoldloven/(naturvernloven) eller viltloven. Dermed er store naturområder godt ivaretatt gjennom egne bestemmelser hjemlet i lovverket. Det er imidlertid nødvendig med en klarere politikk for næringsvirksomhet i tilknytning til verneområdene. Bestemmelsen i de

eldste verneområdene burde ha vært revidert. Ny viten gir ny innsikt, med behov for endret forvaltning.

Friluftsliv

Allmennheten har til alle tider hatt rett til fri ferdsel og friluftsliv i utmark og på sjø. Opplevelsen av natur- og landskapsverdier er grunnlaget for det allmenne friluftslivet i kystsonen. Disse verdiene er også sentrale for reiselivsnæringa. Videre er dette sentrale elementer for befolkningens bolyst og blilyst.

Reindrift

Plassering av nye bygninger/byggefelt utenfor Rørvik sentrum, skal vurderes i forhold til de behov reindriften har for bruk av områdene. Det skal særlig hensyntas områder som brukes til trekkelei, drivingslei og oppsamlingsområder. Det er i dialog med aktøren(e) avsatt et område ved Nærøysundbru som oppsamlingsområde for rein.

Kulturminner

Et større område på og rundt Sør-Gjæslingan, ble 01.10.2010 fredet av Kongen i statsråd som kulturmiljø i medhold av kulturminneloven. Kulturmiljøet utgjør et areal på om lag 14,22 km², herav 1,39 km² landareal.

Vikna kommune er systematisk registrert tidlig på 1980-tallet. Alle registreringer ligger på nettstedet <http://askeladden.ra.no>. En kan også bruke <http://www.mittkulturminne.no> for å legge inn kulturminner som ikke er registrert i askeladden.

Utbygging

Vikna kommune vil foreta en analyse av områder egnet for ulike former for utbygging og områder som bør avsettes til natur og friluftsmål ved neste rullering av arealplanen. Særlig Nærøysundet er viktig å tilrettelegge for næringsaktivitet. Andre deler av kommunen er mer aktuell i forhold til bygging av fritidshus, mens atter andre ikke er egnet for utbygging i det hele tatt. Her kommer både natur- og miljøkvaliteter inn i bildet sammen med forhold relatert til havnivåstigning m.m.

3.5 NY HELSELOVGIVNING

Siden kommuneplanen ble vedtatt, har ”Lov om folkehelsearbeid” og ”Helse- og omsorgsloven” trådt i kraft (01.01.2012). Som bidrag til kommunenes løpende oversikt over helsetilstanden i befolkningen utarbeider Folkehelseinstituttet årlige folkehelseprofiler for hver kommune i landet, se <http://www.fhi.no/kommunehelsa>

Oppsummert for Vikna står det at:

Om befolkningen

- ✓ Andelen eldre over 80 år er ikke entydig forskjellig fra landsgjennomsnittet.
- ✓ Forventet levealder for menn er ikke entydig forskjellig fra landsgjennomsnittet.

Levekår

- ✓ Andelen med grunnskole som høyeste utdanning er ikke entydig forskjellig fra landsgjennomsnittet.
- ✓ Andelen personer i husholdninger med lav inntekt er lavere enn i landet forøvrig.
- ✓ Arbeidsledigheten er ikke entydig forskjellig fra landsgjennomsnittet.
- ✓ Andel uføretrygdede under 45 år er høyere enn i landet forøvrig.

Miljø

- ✓ Andel personer tilknyttet vannverk med forskriftsmessig tilfredsstillende analyseresultater mhp. E. coli, i prosent av befolkningen tilknyttet rapportpliktig vannverk, er ikke entydig forskjellig fra landsgjennomsnittet.
- ✓ Antall som legges inn på sykehus for personskader etter ulykker er ikke entydig forskjellig fra landsgjennomsnittet.

Skole

- ✓ Trivsel blant 10.-klassinger er ikke entydig forskjellig fra landsgjennomsnittet.
- ✓ Færre fullfører videregående skole enn det som er vanlig i landet for øvrig.

Levevaner

- ✓ Røyking i kommunen er ikke entydig forskjellig fra landsgjennomsnittet, vurdert etter andelen gravide som røyker ved første svangerskapskontroll. Vi har ikke tall for resten av befolkningen.

Helse og sykdom

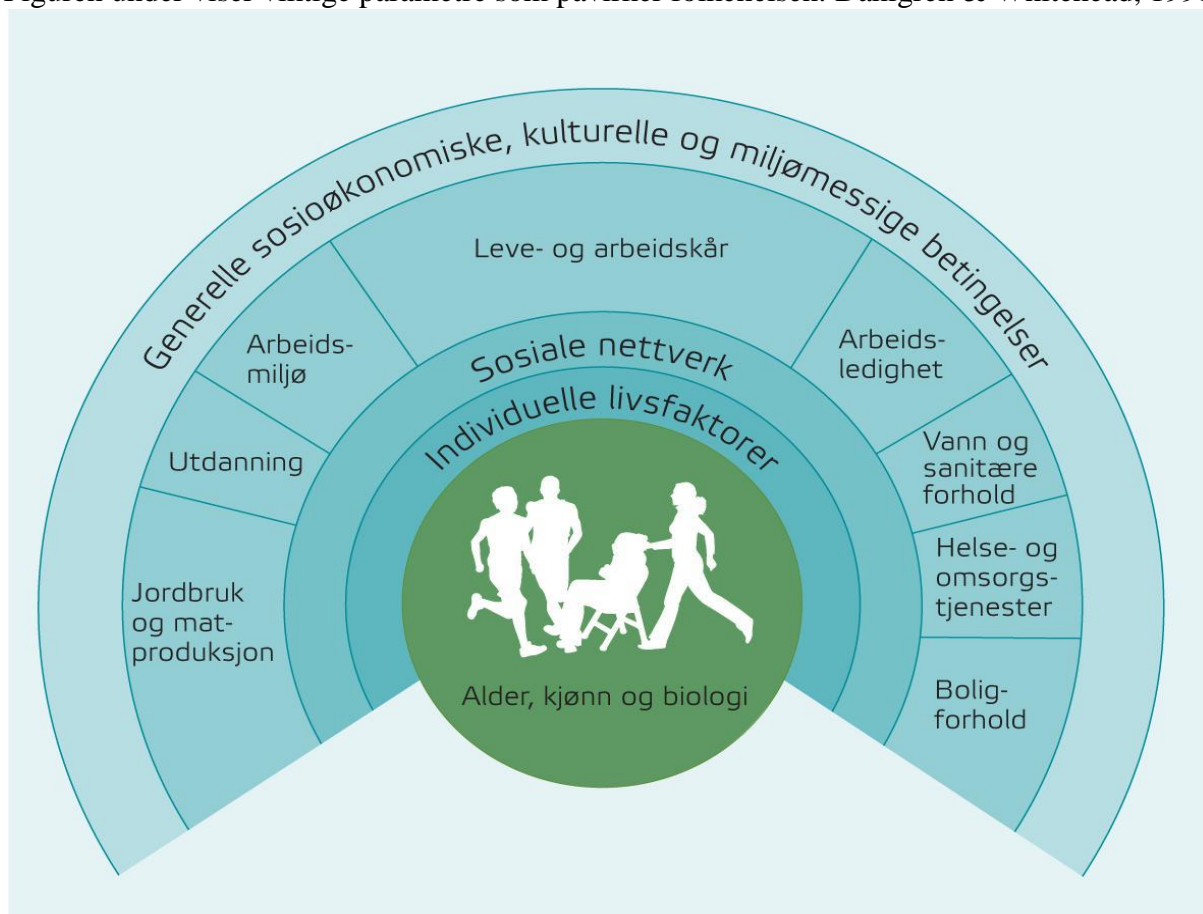
- ✓ Færre personer bruker legemidler mot psykiske lidelser, som blant annet angst og depresjon, sammenlignet med resten av landet.
- ✓ Hjerte- og karsykdom er ikke entydig forskjellig fra landsgjennomsnittet, vurdert etter antall pasienter behandlet i sykehus.
- ✓ Utbredelsen av KOLS og astma hos voksne er ikke entydig forskjellig fra landsgjennomsnittet, basert på bruk av legemidler (45-74 år).
- ✓ Utbredelsen av type 2-diabetes, målt ved bruk av legemidler, er ikke entydig forskjellig fra landsgjennomsnittet (30-74 år).

Når det gjelder arbeidet med folkehelse er det betimelig å stille seg spørsmålet om hvor skal rammene for den individuelle frihet stå for å få en friskest mulig befolkning?

- ✓ For stramme rammer - diktatur, kommunisme, ufrihet for alle.
- ✓ For vide rammer - liberalisme, frihet for rike, ufrihet for resten.

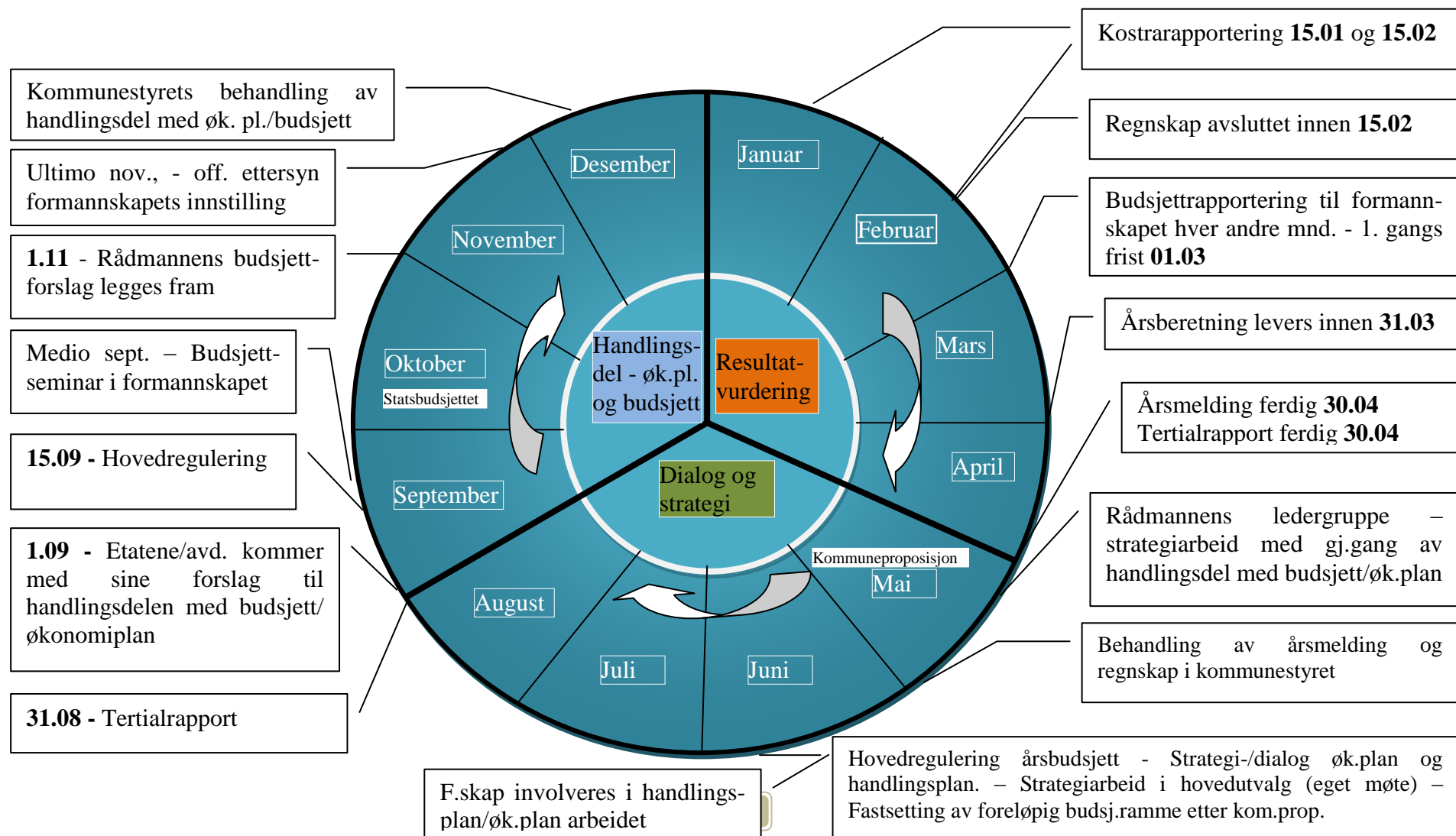
I kommunens planlegging er det viktig å huske at folkehelselovens bestemmelser er sektorovergrepene. Resultatene fra bl.a. folkehelseprofilene må dermed brukes på tvers av sektorene.

Figuren under viser viktige parametre som påvirker folkehelsen. Dahlgren & Whitehead, 1991



4. STYRINGSSYSTEM – ÅRSHJUL FOR VIKNA KOMMUNE

Årshjulet viser hvilke styringsverktøy/dokumenter kommunen benytter seg av, hvilke prosesser disse innebærer gjennom året og frister for forslag til de ulike styringsdokumentene.



5. PLANSTATUSOVERSIKT MED VURDERING AV SEKTORENES PLANBEHOV

Kommuneplan

ID	Plantype	Navn	Lovreferanse	Vedtatt - utvalg	Fra – til	Vurdering
	Kommuneplan	Samfunnsdel	Plan- og bygningsloven	Kommunestyret	2011 - 23	Vedtatt 23.06.2011. Mangler en handlingsdel hvor tiltak og økonomi inngår
	Kommuneplan	Kommuneplanens handlingsdel + økonomiplan (med årsbudsjett)	Plan- og bygningsloven og Kommuneloven	Kommunestyret	2012 - 15 (-årlig)	Rulleres årlig med en tidshorison på 4 år. Handlingsplanen og økonomiplanen anbefales integrert i samme dokument. Anbefales iverksatt i 2013
	Kommuneplan	Kommuneplanens arealdel	Plan- og bygningsloven	Kommunestyret	2010 - 14	Vedtatt 16.12.2010. Anbefales videreført i denne planperioden

Stab- og støttefunksjon

ID	Virksomhetsområde	Plantype	Navn	Lovreferanse	Vedtatt - utvalg	Fra – til	Vurdering
	Stab- og støttefunksjon	Temaplan	Plan for idrett og fysisk aktivitet	Plan- og bygningsloven	Kommunestyret	2011	Vedtatt i hovedutvalget – inneværende planperiode. Handlingsdel rulleres årlig
	Stab og støttefunksjon	Temaplan	Nærings- og utviklingsplan	Plan- og bygningsloven	Kommunestyret	2010 - 12	Under revisjon – vedtas i kommunestyret i februar 2013
	Stab- og støttefunksjon	Temaplan	Landbruksplan	Plan- og bygningsloven	Kommunestyret	2008	Under revisjon – vedtas i kommunestyret i løpet av 2013
	Stab- og støttefunksjon	Temaplan	Kulturplan	Plan- og bygningsloven	Kommunestyre		Vedtatt i hovedutvalget – inneværende planperiode
	Stab- og støttefunksjon	Temaplan	Regionsenter plan for Rørvik	Plan- og bygningsloven	Kommunestyre		Vedtatt i to hovedutvalg – inneværende planperiode
	Stab- og støttefunksjon	Temaplan	Plan for kriseledelse	Lov om helsemessig og sosial beredskap	Kommunestyret		Under revisjon – vedtas i kommunestyret i 2014
	Stab- og støttefunksjon	Reg. plan	Reg.plan Kråkøya-Stakkskardet	Plan- og bygningsloven	Kommunestyre		Under revisjon – vedtas i kommunestyret i løpet av 2013

Stab- og støttefunksjon

ID	Virksomhetsområde	Plantype	Navn	Lovreferanse	Vedtatt - utvalg	Fra – til	Vurdering
	Stab- og støttefunksjon	Temaplan	Forvaltningsplan for Sør-Gjæslingan	Kulturminneloven	Kommunestyret		Under revisjon – vedtas i kommunestyret i løpet av 2013/ 14
	Stab- og støttefunksjon	Temaplan	Kompetanseplan				Planen vil bli utarbeidet i inneværende planperiode

Kommunale foretak

ID	Virksomhetsområde	Plantype	Navn	Lovreferanse	Vedtatt - utvalg	Fra – til	Vurdering
	Vikna havnevesen Rørvik havn KF	Temaplan	Havneplan	Havne og farvannsloven Plan- og bygningsloven	Kommunestyret	2003	Planen vil bli revidert i inneværende planperiode
	Museet Midt IKS						Egne interne virksomhetsplaner - budsjett
	Vikna kommunale boligutleie KF						Har budsjett – kjører prosjekt. Boligsosial handlingsplan er et styringsdokument

Teknisk sektor

ID	Virksomhetsområde	Plantype	Navn	Lovreferanse	Vedtatt - utvalg	Fra – til	Vurdering
	Teknisk	Kommunedelplan	Energi og klima	Plan- og bygningsloven	Kommunestyret	2010 - 20	Vedtatt relativt nylig – ikke behov for revisjon
	Teknisk	Kommunedelplan	Hovedplan vann	Plan- og bygningsloven	Kommunestyret		Under utarbeidelse – vedtatt i hovedutvalget
	Teknisk	Kommunedelplan	Hovedplan avløp	Plan- og bygningsloven	Kommunestyret		Under utarbeidelse – vedtatt i hovedutvalget
	Teknisk	Kommunedelplan	Hovedplan veg	Plan- og bygningsloven	Kommunestyret		Inneværende planperiode – vedtatt i hovedutvalget
	Teknisk	Kommunedelplan	ROS med KU – byggeområder (utenfor Rørvik)	Plan- og bygningsloven	Kommunestyret	2010 - 14	Vedtatt relativt nylig – ikke behov for revisjon

Teknisk sektor

ID	Virksomhetsområde	Plantype	Navn	Lovreferanse	Vedtatt - utvalg	Fra – til	Vurdering
	Teknisk	Kommunedelplan	ROS med KU – hendelser	Plan- og bygningsloven	Kommunestyret		Ikke behandlet politisk. Avventer hovedplan vann og avløp.
	Teknisk	Kommunedelplan	Byggeskikk og tradisjoner	Plan- og bygningsloven	Kommunestyret	2010 - 14	Vedtatt relativt nylig – ikke behov for revisjon
	Teknisk	Tema plan	Trafikksikkerhetsplan	Plan- og bygningsloven	Kommunestyret	2007 - 10	Planen vil bli revidert i inneværende planperiode - 2013.
	Teknisk	Temaplan	Brannordningen Vikna	Brann- og eksplosjonsvernloven	Kommunestyret		Planen vil bli revidert i inneværende planperiode
	Teknisk	Temaplan	Eiendomsforvaltning	Plan- og bygningsloven	Kommunestyret		Planen vil bli utarbeidet i inneværende planperiode
	Teknisk	Reg.plan	Skoletomta – Rørvik sentrum	Plan- og bygningsloven	Kommunestyret		Planen vil bli utarbeidet i inneværende planperiode - 2013.
	Teknisk	Reg.plan	Fiskerihavna - Rørvik	Plan- og bygningsloven	Kommunestyret		Revideres inneværende planperiode
	Teknisk	Reg.plan	Barnehagetomta Rørvik sentrum	Plan- og bygningsloven	Kommunestyret		Utarbeides inneværende planperiode
	Teknisk	Reg.plan	Breidablikk – næring/små-industri	Plan- og bygningsloven	Kommunestyret		Utarbeides inneværende planperiode
	Teknisk	Reg.plan	Sør-Gjæslingan	Plan- og bygningsloven	Kommunestyret		Revideres inneværende planperiode

Helse og omsorgssektoren

ID	Virksomhetsområde	Plantype	Navn	Lovreferanse	Vedtatt - utvalg	Fra – til	Vurdering
	Helse og omsorg	Sektorplan	Plan for helse og sosial	Folkehelseloven, Helse og omsorgsloven m.fl.			Utarbeides i løpet av 2013 – vedtatt i hovedutvalget
	Helse og omsorg	Temaplan	Boligsosial handlingsplan	Plan og bygningsloven		2010 - 20	Trolig ikke behov for revidering
	Helse og omsorg	Temaplan	Rusmiddelpolitisk handlingsplan	Alkoholloven m.fl.		2010 - 14	Trolig ikke behov for revidering
	Helse og omsorg	Temaplan	Plan for flyktningearbeidet	Plan og bygningsloven m.fl.		2010 - 14	Revideres inneværende planperiode
	Helse og omsorg	Temaplan	Psykiatriplan				Under utarbeidelse – vedtas i kommunestyret i løpet av 2013/ 14

Oppvekstsektoren

ID	Virksomhetsområde	Plantype	Navn	Lovreferanse	Vedtatt - utvalg	Fra – til	Vurdering
	Oppvekst	Sektorplan	Plan for oppvekstetaten	Opplæringslova og Plan- og bygningsloven			Sektorplan for oppvekst vil bli utarbeidet i planperioden – vedtatt i hovedutvalget

6. PRIORITERTE PLANOPPGAVER

6.1 STATUS - OVERORDNETE PLANER

Vikna kommune har oppdatert kommuneplan og det samme er tilfelle for de andre overordnede planene.

6.2 KOMMUNEDELPLANER

Som en del av kommuneplanarbeidet kan det utarbeides kommunedel-/tema-/sektorplaner for bestemte områder, temaer eller sektorer. Kommunedel-/tema-/sektorplaner skal ha en handlingsdel som angir hvordan planen skal følges opp de påfølgende 4 år eller mer. Handlingsdelen skal revideres årlig. Kommunedelplaner har kommunen relativt få av, med unntak av en del plandokument knyttet til teknisk sektor og de som ble utarbeidet i forbindelse med rulleringen av arealplanen.

Planer som vil bli utarbeidet er:

Sektorplan oppvekst

En plan som omhandler og samordner alle oppvekstfaglige forhold og forhold som angår barn i aldersgruppen 0-18 (23) år. Viktig å ta hensyn til folkehelseslovens bestemmelser.

Sektorplan helse og sosial

En plan som omhandler og samordner alle forhold som gjelder helse, velferd, pleie og omsorg.

6.3 TEMA- OG SEKTORPLANER

Kommunen har fra før en del tema- og sektorplaner. Dette er bl.a. nærings- og utviklingsplanen 2010-12, landbruksplanen 2008, og havneplanen 2003. Alle disse planene vil bli rullert; særlig er en revisjon av tiltaksdelen påkrevet.

Innenfor helse og omsorg er det nylig vedtatt to planer, disse er: Plan for flyktningarbeidet 2010-2014, Rusmiddelpolitisk handlingsplan 2010-2014 og Boligsosial handlingsplan.

Revidering av disse vil bli vurdert i planperioden.

Teknisk etat har flere tema- og reguleringsplaner under utarbeidelse inneværende planperiode.

6.4 STYRINGSKORT

Styringskortene utgjør ryggraden i handlingsprogrammet. Her setter en mål for nivå og utvikling av tjenesteområdene:

- ✓ Pleie- og omsorg
- ✓ Oppvekst
- ✓ Tekniske tjenester
- ✓ Støttefunksjoner

Som formelt grunnlag for styringssystemet ligger plan- og bygningsloven og kommuneloven, og i tillegg vedtak i kommunestyret om innføring av balansert målstyring. Overordnet styringskort behandles politisk sammen med budsjettet. Enheters og virksomheters styringskort og lederavtaler er administrative verktøy, som kun skal godkjennes av rådmannen.

Innføringen av styringskort er noe rådmannen vil vurdere i inneværende kommunestyreperiode, med muligheter for oppstart i neste periode.

7. KOMMUNEPLANENS SAMFUNNS- OG AREALDEL

7.1 STATUS

Kommuneplanens samfunnsdel 2011-23 ble vedtatt av kommunestyret i juni 2011. Dette er Vikna kommune sin første samfunnsplan og ble behandlet etter plan- og bygningslovens bestemmelser.

Planen ansees som så oppdatert at behovet for revidering ikke ansees å være akutt, men den bør vurderes av det nye kommunestyret.

7.1.1 BEGREP SOM BRUKES I PLANDOKUMENTENE

Visjon:	Vikna – en kommune for trivsel og vekst.
Hovedmål:	Målbeskrivelser for 12 år, hovedmålene er retningsgivende.
Tema:	De samfunnsforhold planen omhandler.
Mål:	Det man ønsker å oppnå innenfor en sektor/et tema innen et angitt tidsrom.
Vi vil:	Angir hvordan vi vil jobbe for å nå våre mål.

Kommuneplanens arealdel 2010-14 ble vedtatt i kommunestyret i desember 2010. Behovet for en oppdatert arealdel til kommuneplan var stor i Vikna. Den forrige planen var vedtatt i juni 2002. Kommunen har enorme strandflater, gruntvannsområder og frodige øyer og har et variert og rikt fugle-, dyre- og planteliv. Kommunen har internasjonalt ansvar for enkelte fuglebestander. Samtidig er det rike fiskeriforekomster, og delvis gode lokaliteter for fiskeoppdrett og betydelige friluft- og reiselivsinteresser. I arealplanen har en så langt som mulig forsøkt å avklare arealbruken i forhold til bl.a. disse behovene.

Det er ingen klare behov for en revidering av arealplanen, men det nye kommunestyret bør vurdere også dette.

7.2 AVVIK FRA KOMMUNEPLANEN

Rådmannen skal i årsmeldingen vurdere om det i løpet av året er gjort avvik fra kommuneplanen som er så vesentlige at det må gjennomføres en ekstraordinær rullering av planen. I tilfelle må en ekstraordinær rulleringsprosess iverksettes.

7.3 NYE SATSINGSOMRÅDER

Nye satsingsområder må innarbeides i kommuneplanen. Dette skjer fortrinnsvis ved ordinær rullering. Om det av ulike årsaker haster å innarbeide et nytt satsingsområde, må dette skje ved ekstraordinær rullering.

7.4 RULLERING

Revisjon av kommuneplanens samfunns- og arealdel samt rullering av kommunedelplaner, reguleres gjennom bestemmelser i plan- og bygningsloven. Det samme gjelder kravet om utarbeidelse av en kommunal planstrategi. Krav til utarbeidelse av økonomiplan og årsbudsjett er hjemlet i kommuneloven.

Tema-/sektorplaner, som kan være et alternativ til kommunedelplaner, er ikke underlagt samme krav til planprosess siden slike planer ikke er underlagt et bestemt lovverk.

8. EKSTERNE SAMARBEIDSPARTER

8.1 EKSTERNE SAMARBEIDSPARTER

8.1.1 LOKALE OMGIVELSER

Innbyggerne er naturlige deltakere i utforming og videreutvikling av kommunale tjenester og tilbud. Involvering skjer i tilknytning til kommunale planprosesser gjennom grendemøter og brukerundersøkelser.

Offentlige aktører og private bedrifter er viktige samarbeidspartnere for kommunene i arbeidet med å legge til rette for utviklingen som kommuneplanen beskriver. Jevnlig kontakt med ”nøkkelaktører” er nødvendig. Kontakt ivaretas gjennom planprosesser og i møter.

8.1.2 REGIONALT NIVÅ

Kommuneplanens satsingsområder danner grunnlag for kommunenes deltakelse i planprosesser på regionalt nivå. Vikna kommune utarbeidet et innspill til regional planstrategi for Trøndelag og Nord-Trøndelag. Dette ble vedtatt av kommunestyret i oktober 2011 og oversendt fylkeskommunen.